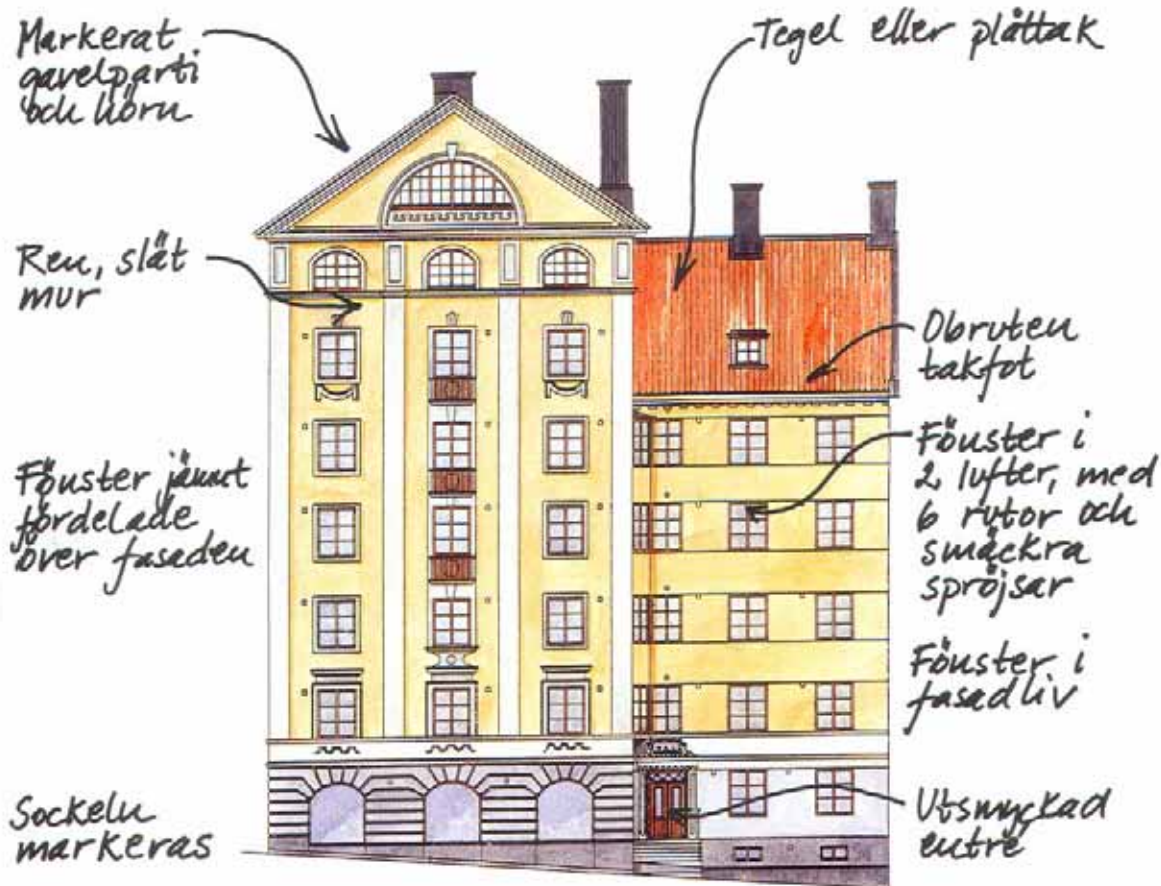


## 1920-TAL



Den klassiska *fasaden* är uppdelad i olika färger. Fasadlivets kulörer är gult, rödgult, rödbrunt, varmt grågult eller grågrönt av jordfärgerna ockra, bränd och obränd terra och umbra. Kulörerna är mer mättade än i någon annan epok. I avvikande kulör må-

las nu fram, inte bara den rusticerade sockelväningen utan också pilastrar, takfotlister, fönsteromfattningar, portaler och rent dekorativa ornament, som t.ex. girlander. Kalkputsen är ofta genomfärgad och grovt påslagen.

*Fönster och portar* är vanligen

bruna, grågröna eller fönstren varmt ljust grå. *Plåtbeslag* på fasad och *stuprör* kan fortfarande vara svarta på putsade hus men målas också i fasadkulören. Tegeltakens garnering är rödmålad plåt eller koppar, takplåt är svart eller röd.

I bostadsbebyggelsen luckras rutnäsplanens kvarterssystem upp och man utnyttjar topografin för en mer varierad bebyggelse i storgårdskvarter.

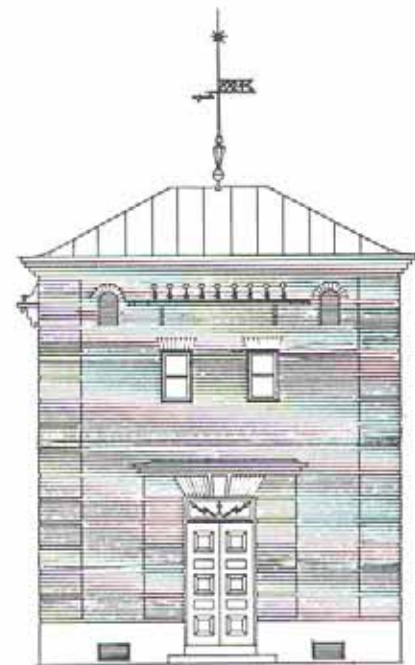
Bostadshusen samlas kring öppna sammanhängande gårdsrum i kvarterets inre. Uthusen behövs inte längre då lägenheterna har moderna bekvämligheter.

Den tunga nationalromantiska stilen avlöses av klassicistiska ideal. Förebilderna hämtades i det tidiga 1800-talets arkitektur. Enklare former, symmetri, enhetlighet och lugn är utmärkande för husen; ibland på ett lekfullt sätt. Fasaderna är slätputsade eller slammade, exteriörerna symmetriskt uppbyggda med klassiska formelement. De flacka sadeltaken är tegel- eller plåtklädda. Entréerna på gården når man genom en öppen välvd portgång.

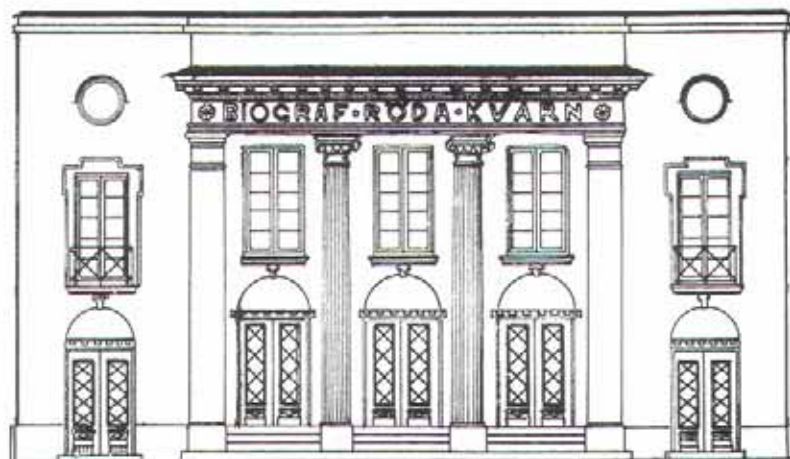
I sydsverige, med närheten till Danmark och Tyskland, behåller man mer av den nationalromantiska karaktären genom att använda tegel i större utsträckning.



*Bank.*



*Transformator.*

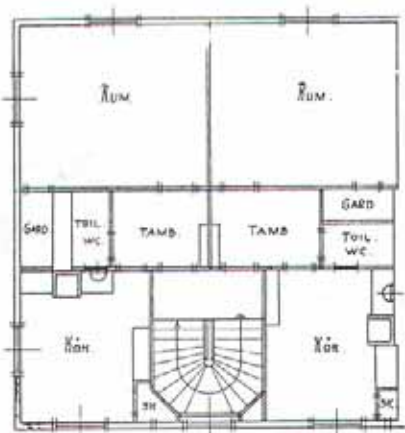


*Biograf.*

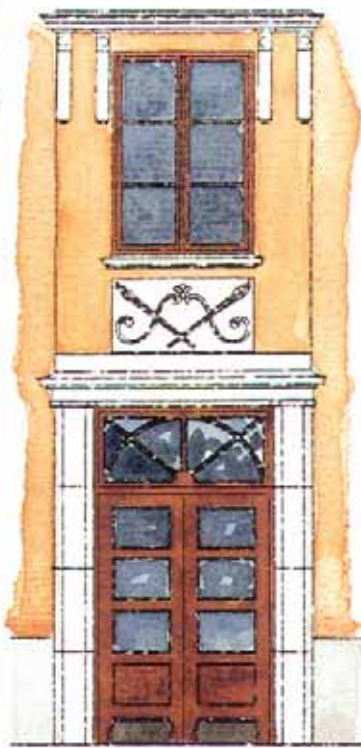




*Radhus med enrumslägenheter. Horizontaliteten uppvägdes av portallens strama uppbyggnad. Varje hus består av fyra enrumslägenheter.*

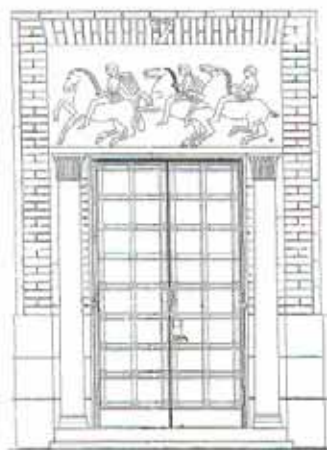


*Entrépartiet betonas extra genom att föras upp genom flera våningar.*



Trappuppgångarna är omsorgsfullt utformade och ofta försedda med dagsljus genom ett fönster ovanför porten.

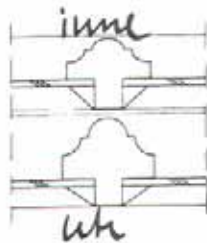
Enfamiljshusen har enkeldörrar med samma praktfulla omfattningar. Även de i trä byggda villorna får åter karaktär av strama stenhus.



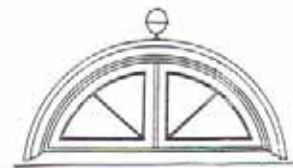
Fönstren sitter i fasadliv. Två bågar med tre rutor i var båge och glaset är fortfarande handgjort.

Fönstren har mittpost. Bågarna är kopplade, spröjsade och utåt- eller inåtgående. Spår finns för tätningenslist. Läsningen sker med hakar.

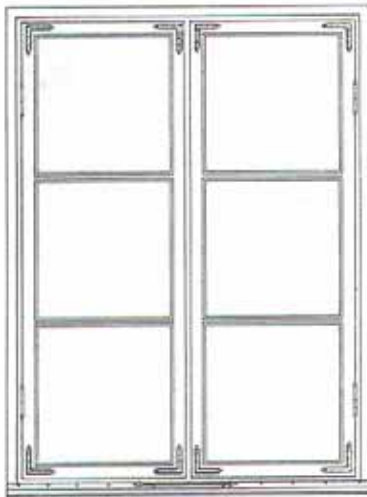
Fasadens symmetri understryks av den jämna fönstersättningen.



*Spröjs i genomskärning.*



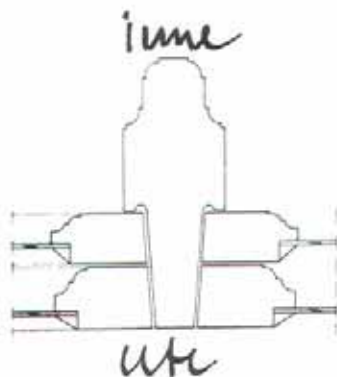
*Lunettfönster, halvmånformade och runda i gavelrösten.*



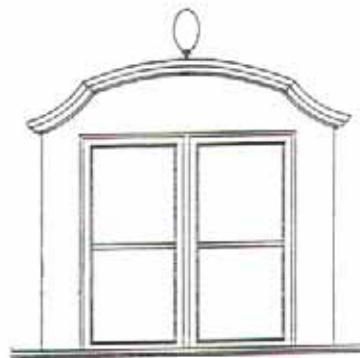
*Fönsterhake.*



*Fönsterluckor förekommer.*



*Mittpost i genomskärning.*

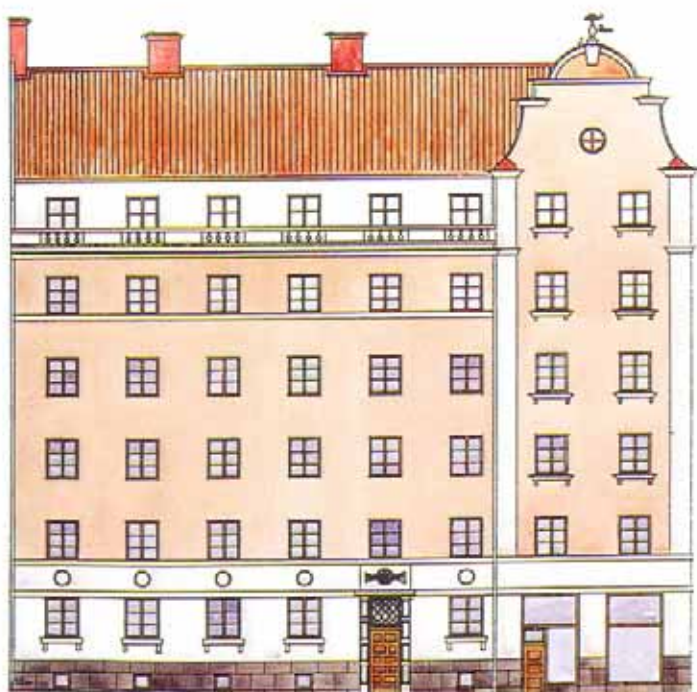


*Takkupa.*



*Burspråk.*

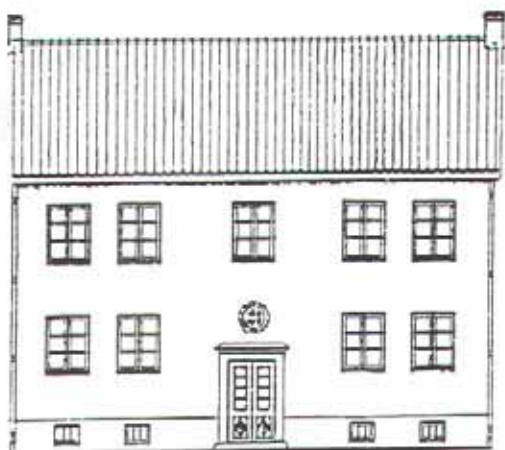
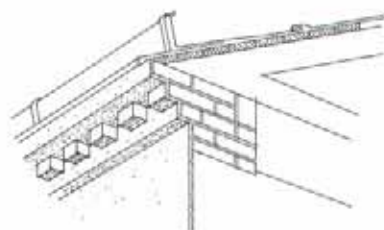




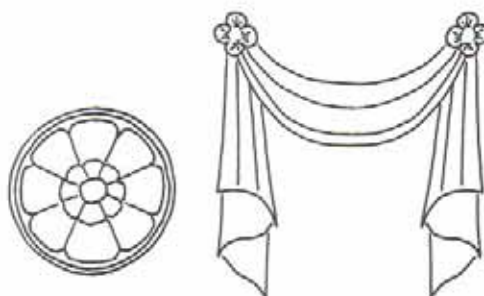
Motiv från gustaviansk tid togs upp. Den släta fasaden smyckas sparsamt med dekor som t.ex festonger och rosetter.

Sockelvåningen är markerad genom annat material, vanligtvis grovhuggen sten. Skorstenarna är enkelt utformade.

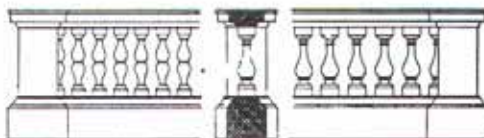
*Tandsnitt i takfot.*



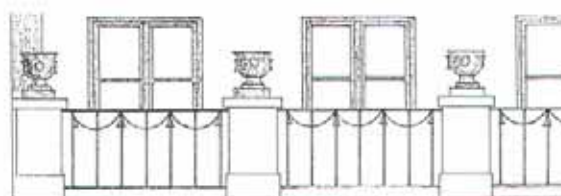
*Taklinjen är ofast obruten och takkupor förekommer sällan. De används för att markera trapphus och entré.*



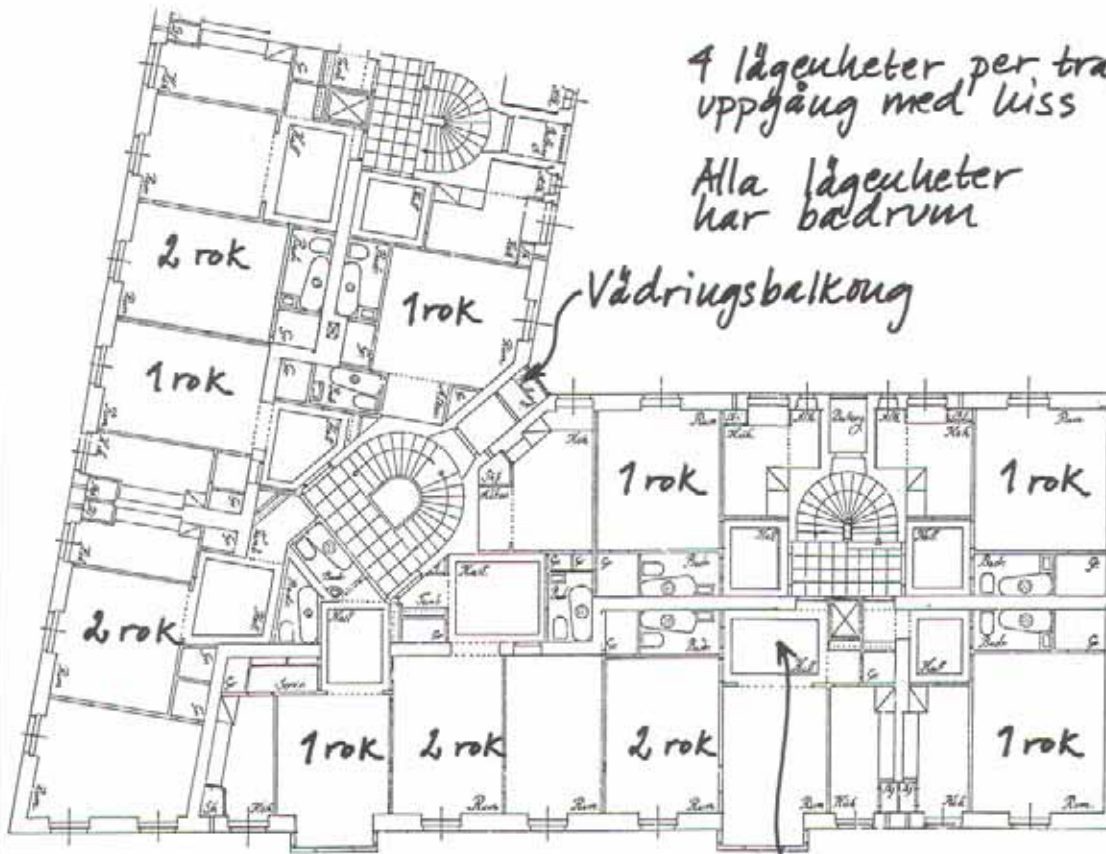
*Exempel på fasaddekor; tallviksrosett och girland.*



*Balustrader tillhörde dekoren. Balusterdockorna kan se olika ut.*



*Enkla men dekorativa smidesräcken*

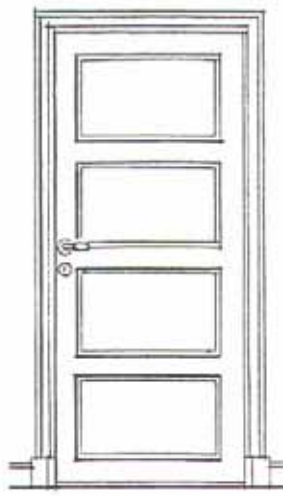
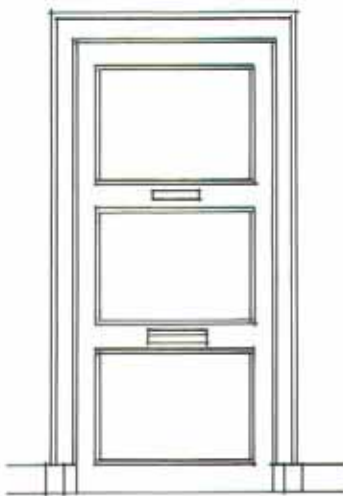


4 lägenheter per trapp-  
 uppgång med hiss

Alla lägenheter  
 har badrum

Vårdningsbalkong

Sekundärt dags-  
 ljus i hall genom  
 glasad dörr



Dörrar med tre eller fyra fyllningar var vanliga.

Glasad pardörr mellan mörk hall och vardagsrum.





Villabyggandet var livligt på 1920-talet. Man byggde trädgårdsstäder utanför stadskärnan. Mönsterböcker och även monteringsfärdiga trähus började förekomma.

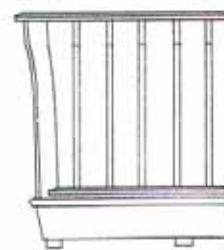
Herrgården kommer åter som förebild. Fasaden byggs upp symmetriskt med mittaxeln framhävd av porten.

Villan klädd med träpanel målades med oljefärg, fasaden gul, rödbrun eller grågrön med brutet vita lister, fönster och port i brutet vitt, brunt eller grågrönt. Fönsterluckorna var kraftigt bruna eller grågröna, även brutet vitt förekommer.

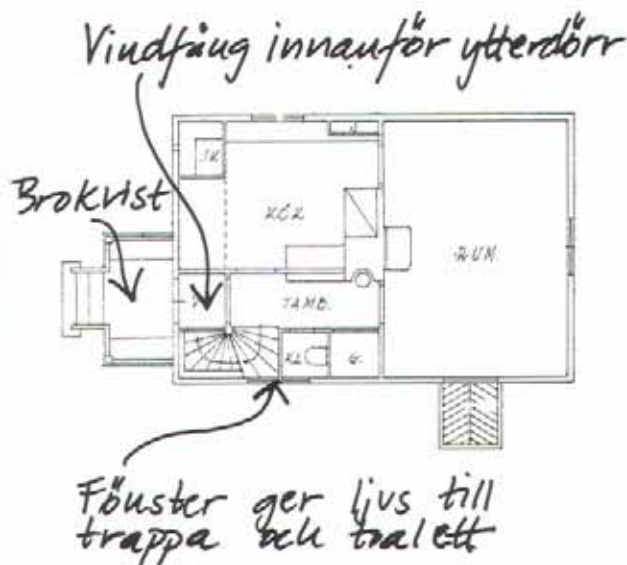
Rödfärgade villor finns alljämt med vita lister och tjärade eller gröna dörrar.



En vanlig typ av villa är den med rektangulär planform och inredd vindsvåning under brutet tak. Den öppna brokvisten kunde ha en asymmetrisk placering.

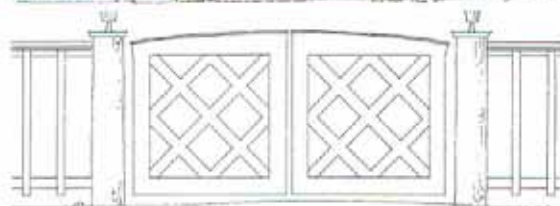
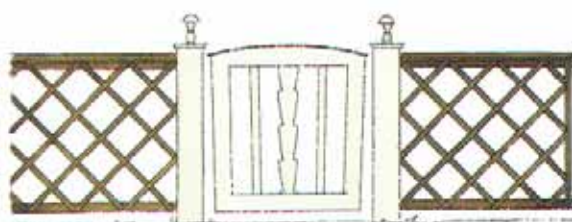


Balkongfront med utåtvänt räcke.

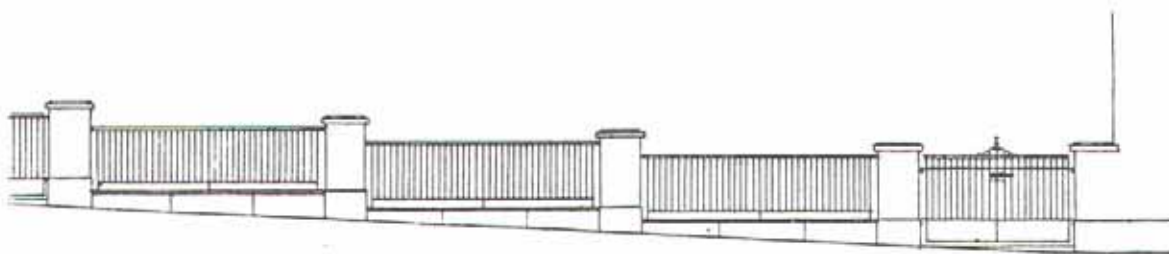
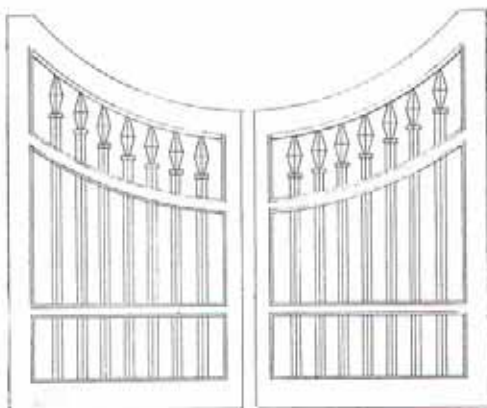


Gröna trästaket har vita eller gröna grindar. Grindstolpar av trä har samma färg eller en stenimiterande grå. Röd-färgade eller tjärade enkla staket har vita grindar.

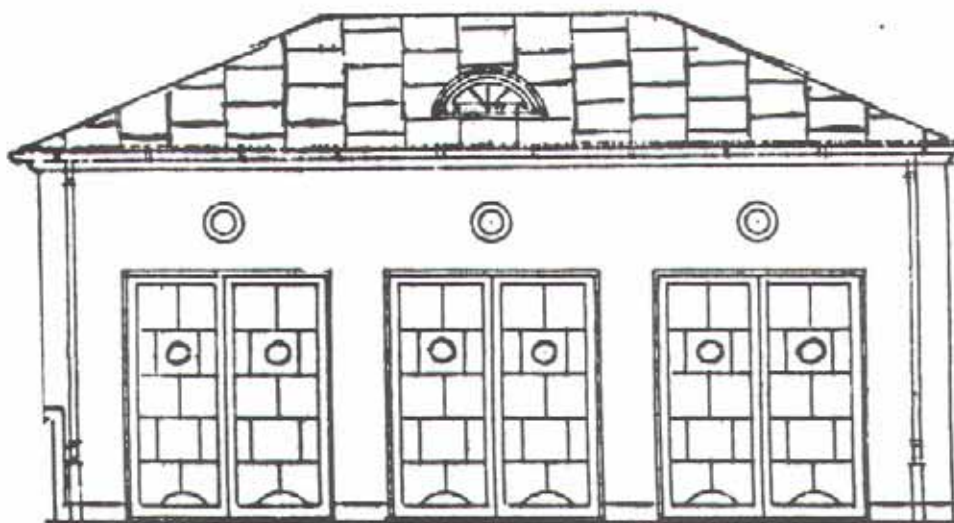
Grind av smidesjärn målas svart eller grön liksom staket av järn. Plintar av trä eller murade av sten och putsade färgas stenimiterande grå.



*Staket och grindar i trä.*



*Staket och grindar i smidesjärn.*



*Garage med kopparklädda portar.*